



**GSP**  
Committed to Win. Together.

# EWANAPI DMS-integrasjon i XENTRY Operation Time og Damage Code

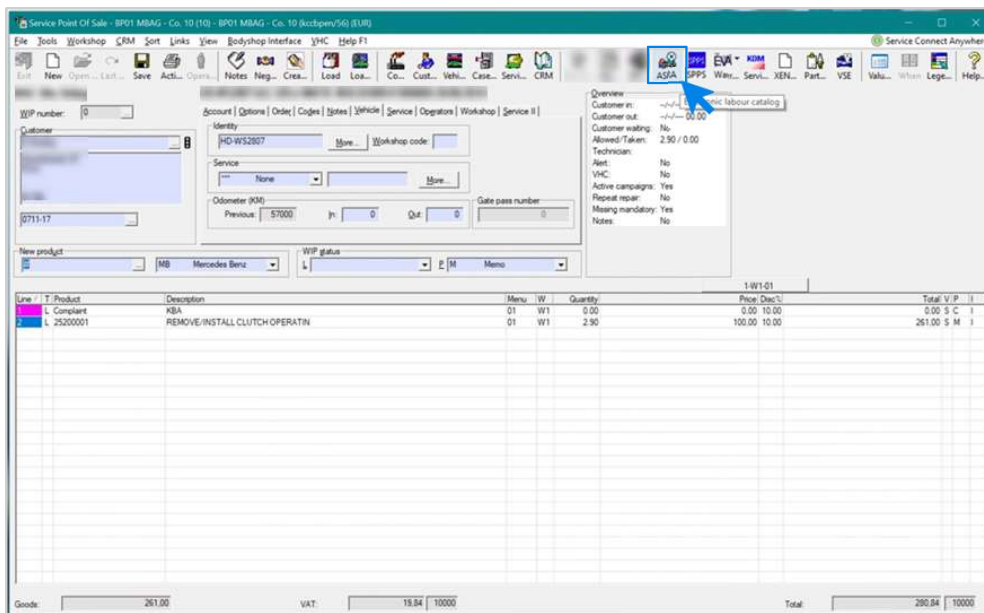
GSP/ORE  
2022  
Gjelder inntil videre

**Mercedes-Benz**  
Das Beste oder nichts.



EWANAPI DMS-integrasjon XOT:

# Man kommer inn i applikasjonen XENTRY Operation Time via Dealer-Management-System.



Man legger til arbeidsposisjoner i Dealer-Management-System (DMS) via applikasjonen XENTRY Operation Time (XOT). For å bli videresendt til XOT, klikker du på knappen ASRA.

## EWANAPI DMS-integrasjon XOT :

# Søk og overføring av arbeidsposisjonen til arbeidsposisjonslisten.

**1a** Konstruktionsgruppe

**1b** Arbeitspositionen auswählen

**2**

**3**

Typ	Nr.	Dauer	Beschreibung
Z	00-1001	1 AW	Zusatz zum Service: Verbandstasche erneuern (nach Prüfung)
Z	00-1060	2 AW	Zusatz zum Service: Unterfahrschutz aus-, einbauen Unterfahrschutz verströkt
G	00-1154	15 AW	Service A durchführen
G	00-1155	13 AW	Service B durchführen
G	00-1157	18 AW	Service A mit Plus-Paket durchführen
G	00-1158	16 AW	Service B mit Plus-Paket durchführen
Z	00-1166	1 AW	Zusatz zum Service: Staubfilter erneuern
Z	00-1167	1 AW	Zusatz zum Service: TIREFIT erneuern (nach Prüfung)
Z	00-1168	2 AW	Zusatz zum Service: Luftfiltereinsatz erneuern
Z	00-1184	3 AW	Zusatz zum Service A: 2 Kompletträder ab-, anmontieren
Z	00-1185	4 AW	Zusatz zum Service B: 2 Kompletträder ab-, anmontieren

- 1 Velg ønsket konstruktionsgruppe og konstruktionsundergruppe (1a). For å komme til arbeidsposisjonene i neste trinn, klikker du på Velg arbeidsposisjoner (1b).
- 2 Legg til en eller flere arbeidsposisjoner i arbeidsposisjonslisten.
- 3 For å komme til arbeidsposisjonslisten, klikker du på knappen Arbeitsposisjonsliste.

EWANAPI DMS-integrasjon XOT :

## Kontroll og overføring av arbeidsposisjonen til Dealer-Management-System.

The screenshot shows the 'Arbeitspositionsliste' (Work Position List) in the XENTRY Portal. The interface includes a header with the Mercedes-Benz logo and 'XENTRY Portal XENTRY Operation Time'. Below the header, there are input fields for 'Arbeitsposition hinzufügen' (Add work position) and 'Auftragsnummer' (Order number) with the value '123456'. A table lists work positions with columns for 'Nr.', 'Rechnungskennzeichen', 'Dauer', and 'Beschreibung'. The second row is selected, indicated by a blue checkbox and a blue arrow. At the bottom right, there are buttons for 'Import', 'Export', 'Drucken', and 'In DMS speichern'. A blue arrow points to the 'In DMS speichern' button, and a blue circle with the number '2' is placed above it. Another blue circle with the number '1' is placed to the left of the selected row's checkbox.

Nr.	Rechnungskennzeichen	Dauer	Beschreibung
00-1080	R-kz ...	2 AW	Zusatz zum Service: Unterfahrschutz aus-, einbauen Unterfahrschutz verstärkt
<input checked="" type="checkbox"/>	00-1154	R-kz ...	15 AW Service A durchführen
<input type="checkbox"/>	00-1157	R-kz ...	18 AW Service A mit Plus-Paket durchführen
<input type="checkbox"/>	00-1166	R-kz ...	1 AW Zusatz zum Service: Staubfilter erneuern

Total: 36 AW

I arbeidsposisjonslisten finner du en oversiktlig liste over arbeidsposisjonene du har valgt inkludert ordrenummer.

- 1 Velg en, flere eller alle arbeidsposisjonene fra arbeidsposisjonslisten som du vil overføre til Dealer-Management-System.
- 2 Klikk så på knappen Lagre i DMS for å fullføre overføringen.

Du blir automatisk sendt tilbake igjen til Dealer-Management-System. Der ser du en liste over de valgte arbeidsposisjonene og kan fortsette med behandlingen av ordren.

EWANAPI DMS-integrasjon XOT :

## Gå inn i applikasjonen XENTRY Operation Time via Dealer-Management-System met et byggemønster.

Baumuster Übersicht

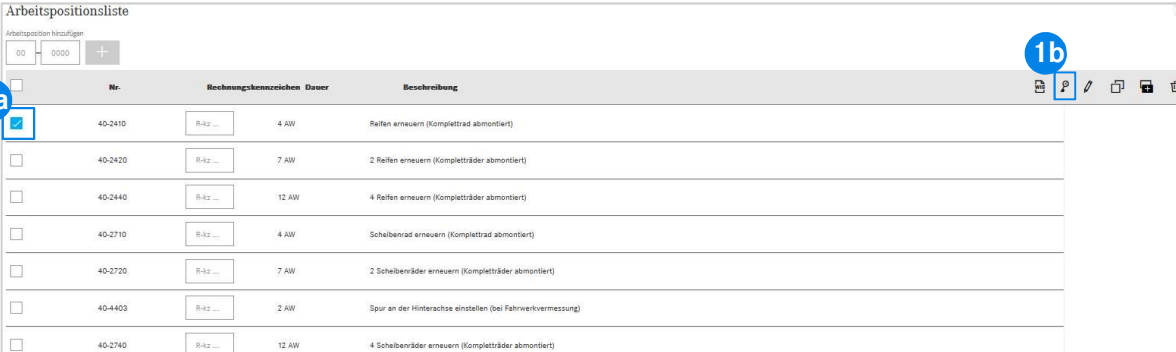
Serien	Fahrzeugart	Familie	Typkennzahl	Typ-Baumuster	Motor-Baumuster	Verkaufsbezeichnung	Kurzbeschreibung/Code Information
Filter nach Fahrzeug	Filter nach Familie	Filter nach Modell	Filter nach Fahrzeug	Filter nach Motor	Filter nach Verkauf	Filter nach Kurzbes	
E-Klasse 213	Personenwagen	74 213 E-Klasse Limousine	11 E 200 d (654,916)	213012	654916	E 200 d Limousine	
E-Klasse 213	Personenwagen	74 213 E-Klasse Limousine	12 E 200 d (654,920)	213013	654920	E 200 d	654920
E-Klasse 213	Personenwagen	74 213 E-Klasse Limousine	13 E 220 d (D20)	213004	654820	E 220 d	654920
E-Klasse 213	Personenwagen	74 213 E-Klasse Limousine	13 E 220 d (D20)	213004	654920	E 220 d	654920
E-Klasse 213	Personenwagen	74 213 E-Klasse Limousine	14 E 220 d (L)	213104	654920	E 220 d L	M 654

Auswählen Abbrechen

- 1 Går du inn i XOT via et byggemønster, vises et popup-vindu med opplysninger om kjøretøyene. Søkeresultatene kan du begrense med filterfunksjonen.
- 2 Velg ønsket oppføring fra listen ved å klikke på den, og gå deretter til Velg for å bli videresendt til arbeidsposisjonene.

## EWANAPI DMS-integrasjon XOT - DC:

Velg en skadekode i applikasjonen **Damage Code** ved å gå inn i **XOT**.



	Nr.	Rechnungskennzeichen	Dauer	Beschreibung
<input checked="" type="checkbox"/>	40-2410	R-42 ...	4 AW	Raffen erneuern (Kompletttrad abmontiert)
<input type="checkbox"/>	40-2420	R-42 ...	7 AW	2 Raffen erneuern (Komplettträder abmontiert)
<input type="checkbox"/>	40-2440	R-42 ...	12 AW	4 Raffen erneuern (Komplettträder abmontiert)
<input type="checkbox"/>	40-2710	R-42 ...	4 AW	Scheibenrad erneuern (Kompletttrad abmontiert)
<input type="checkbox"/>	40-2720	R-42 ...	7 AW	2 Scheibenräder erneuern (Komplettträder abmontiert)
<input type="checkbox"/>	40-4403	R-42 ...	2 AW	Spur an der Hinterachse einstellen (bei Fahrwerkvermessung)
<input type="checkbox"/>	40-2740	R-42 ...	12 AW	4 Scheibenräder erneuern (Komplettträder abmontiert)

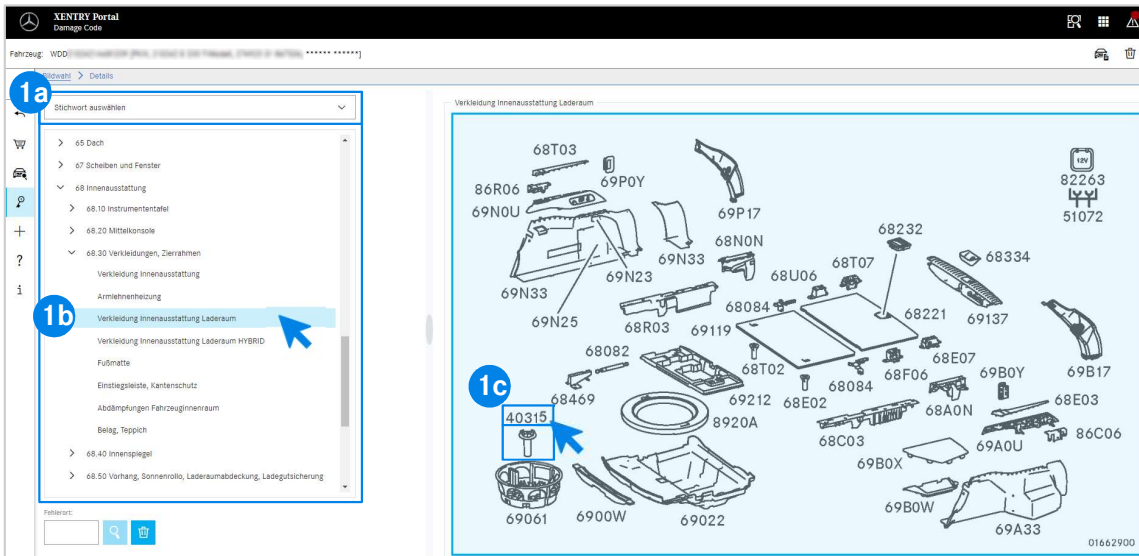
**1** Du finner tilgangen til applikasjonen **Damage Code** (**skadenøkkel**) i arbeidsposisjonslisten til **XENTRY Operation Time**.

For å få tilgang til **skadenøkklene** for en arbeidsposisjon, velger du ønsket arbeidsposisjon (1a) og klikker på symbolet til skadenøkkel (1b).

Du blir nå sendt videre til applikasjonen **Damage Code**.

## EWANAPI DMS-integrasjon XOT - DC:

# Finne og velge en skadenøkkel i applikasjonen Damage Code.

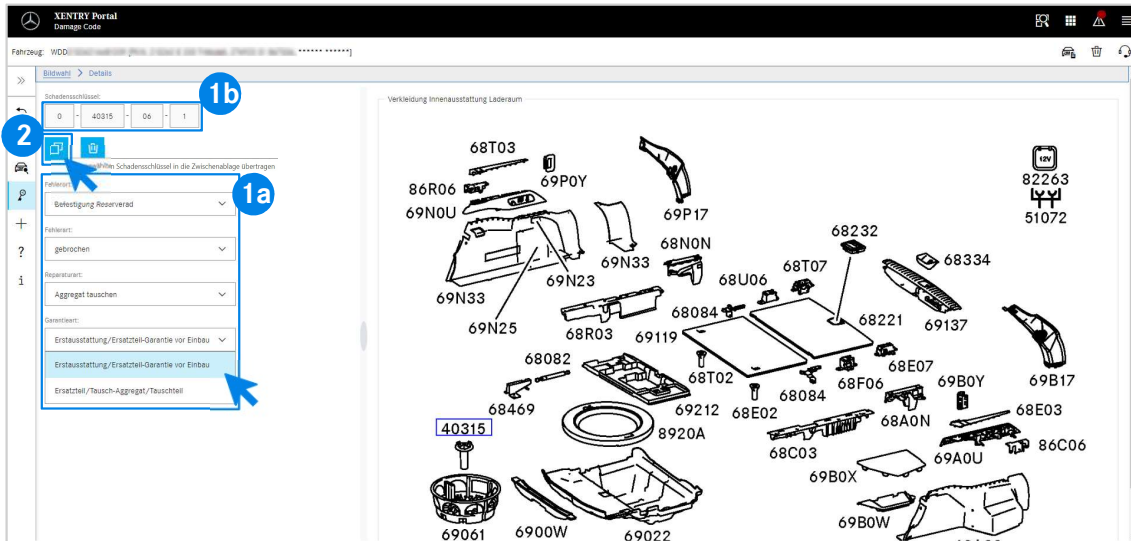


- 1 Definer først arbeidsposisjonen mer nøyaktig enten med **Stikkordvalg** (1a) eller ved hjelp av **konstruksjonsgruppene og -undergruppene** (1b) som er listet opp nedenfor. På **bildeplansjen** som vises til høyre, kan du deretter velge det aktuelle **delennummeret** ved å klikke (1c).



## EWANAPI DMS-integrasjon XOT - DC:

Velge en **skadekode** i applikasjonen Damage Code og **overføring** til XOT.



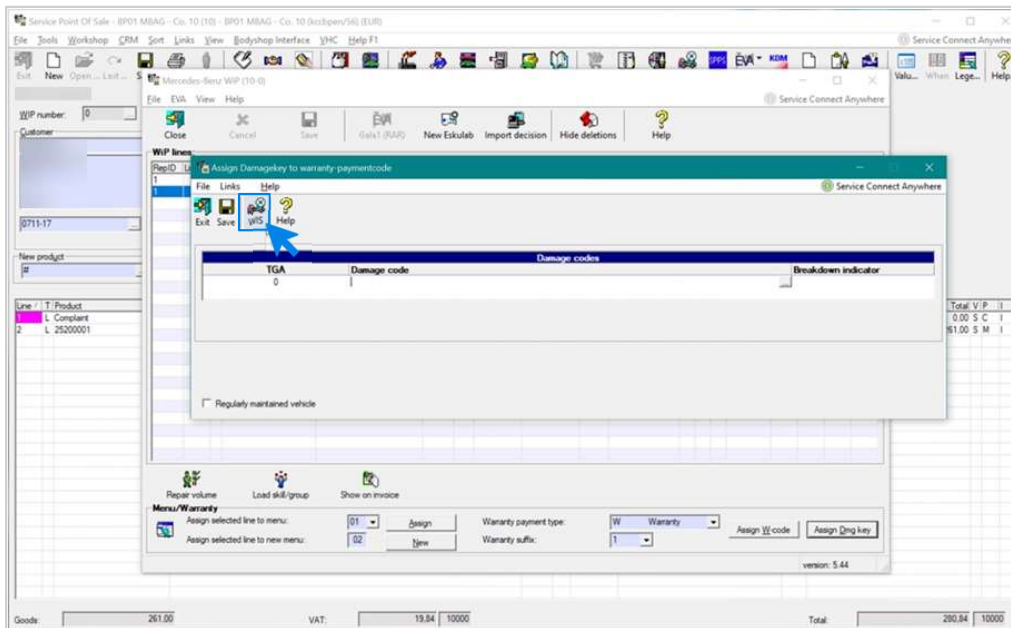
1 Med den aktuelle nedtrekksmenyen bestemmer du feilstedet, feil-, reparasjons- og garantitypen (1a) for å vise **skadekoden** (1b).

2 Bruk tilbakeknappen for enkelt å gå tilbake til arbeidsposisjonslisten i applikasjonen **XENTRY Operation Time**. Skadenøkkelen brukes automatisk. Denne kan nå overføres til DMS sammen med arbeidsposisjonene (se lysbilde 4).



## EWANAPI DMS-integrasjon DC:

# Gå inn i applikasjonen **Damage Code** via **Dealer-Management-System**.

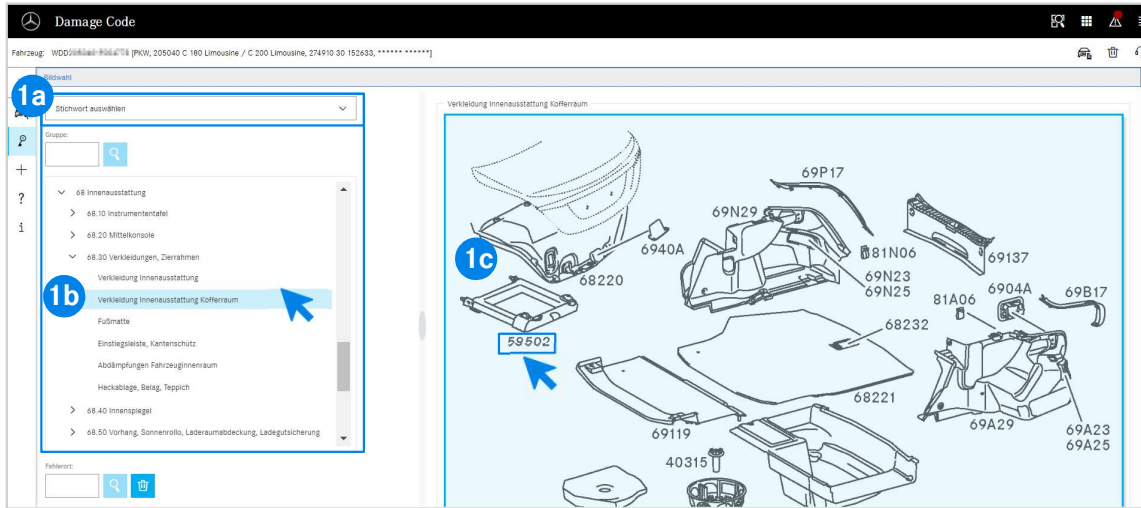


Man legger til skadekoder i Dealer-Management-System (DMS) via applikasjonen **Damage Code**.

For å bli videresendt til applikasjonen **Damage Code**, klikker du på knappen **WIS** og logger deg på.

## EWANAPI DMS-integrasjon DC:

# Finne og velge en skadenøkkel i applikasjonen Damage Code.



- 1 Definer først arbeidsposisjonen mer nøyaktig enten med stikkordvalg (1a) eller ved hjelp av konstruksjonsgruppene og -undergruppene (1b) som er listet opp nedenfor. På bildeplansen som vises til høyre, kan du deretter velge det aktuelle delenummeret (1c) ved å klikke.



