



GSP
Committed to Win. Together.

Integracja EWANAPI DMS w XENTRY Operation Time i kod uszkodzenia

GSP/ORE

2022

Obowiązuje do momentu odwołania

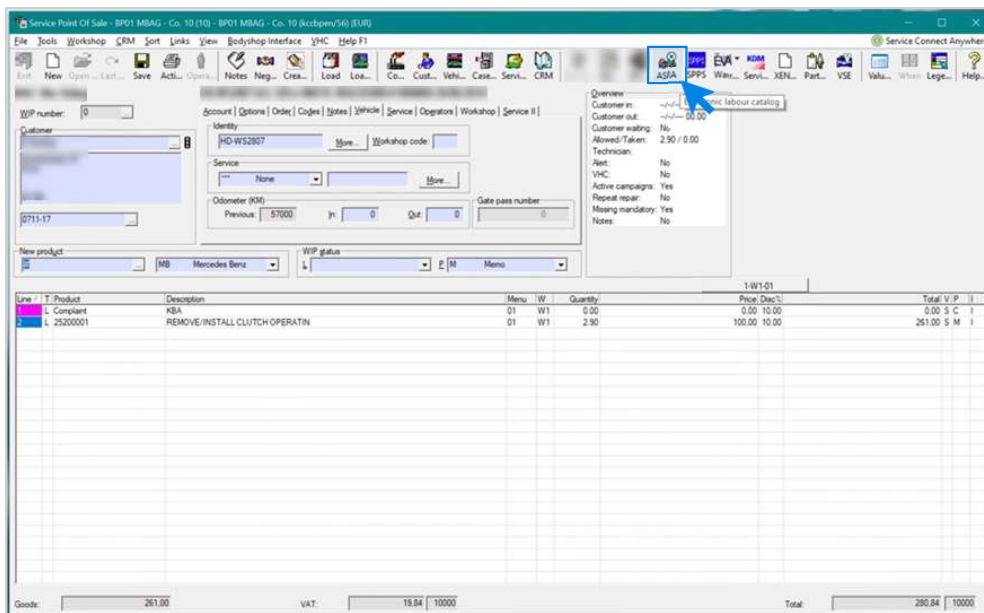
Mercedes-Benz

Das Beste oder nichts.



Integracja EWANAPI DMS XOT:

Wejście do aplikacji XENTRY Operation Time za pośrednictwem Dealer Management System.



Dodawanie pozycji roboczych do Dealer-Management-System (DMS) odbywa się za pomocą aplikacji XENTRY Operation Time (XOT).

Aby przejść do XOT, kliknij przycisk ASRA.

Integracja EWANAPI DMS XOT:

Wyszukiwanie i przenoszenie pozycji roboczych do listy pozycji roboczych.

The image consists of two screenshots of the XENTRY Portal interface. The top screenshot shows the 'Konstruktionsgruppe/Konstruktionsuntergruppe festlegen' step. On the left, under 'Konstruktionsgruppe', item '00: Wartung' is selected (1a). On the right, under 'Konstruktionsuntergruppe', item '1000: ABSYST' is selected (1b). The bottom screenshot shows the 'Arbeitspositionen auswählen' step. A table of work items is displayed with several items selected (2). A blue arrow points to the 'Arbeitspositionen auswählen' button in the top right corner (3).

Typ	Nr.	Dauer	Beschreibung
Z	00-1001	1 AW	Zusatz zum Service: Verbandsätze erneuern (nach Prüfung)
Z	00-1060	2 AW	Zusatz zum Service: Unterfahrschutz aus-, einbauen Unterfahrschutz verströkt
G	00-1154	15 AW	Service A durchführen
G	00-1155	13 AW	Service B durchführen
G	00-1157	18 AW	Service A mit Plus-Paket durchführen
G	00-1158	16 AW	Service B mit Plus-Paket durchführen
Z	00-1166	1 AW	Zusatz zum Service: Staubfilter erneuern
Z	00-1167	1 AW	Zusatz zum Service: TIREFIT erneuern (nach Prüfung)
Z	00-1168	2 AW	Zusatz zum Service: Luftfiltereinsatz erneuern
Z	00-1184	3 AW	Zusatz zum Service A: 2 Kompletträder ab-, anmontieren
Z	00-1185	4 AW	Zusatz zum Service B: 2 Kompletträder ab-, anmontieren

1. Wybierz żądaną grupę konstrukcyjną i podgrupę konstrukcyjną (1a). Aby przejść do pozycji roboczych w następnym kroku, należy kliknąć przycisk **Wybierz pozycje robocze** (1b).
2. Dodaj jedną lub więcej pozycji roboczych do listy pozycji roboczych.
3. Aby przejść do listy pozycji roboczych, kliknij przycisk **lista pozycji roboczych**.

Integracja EWANAPI DMS XOT:

Kontrola i przekazanie pozycji roboczej do Dealer-Management-System.

The screenshot shows the 'Arbeitspositionsliste' (Work Position List) in the XENTRY Portal. The table contains the following data:

Nr.	Rechnungskennzeichen	Dauer	Beschreibung
00-1080	R-kz ...	2 AW	Zusatz zum Service: Unterfahrschutz aus-, einbauen Unterfahrschutz verstärkt
00-1154	R-kz ...	15 AW	Service A durchführen
00-1157	R-kz ...	18 AW	Service A mit Plus-Paket durchführen
00-1166	R-kz ...	1 AW	Zusatz zum Service: Staubfilter erneuern

At the bottom of the interface, there are buttons for 'Import', 'Export', 'Drucken', and 'In DMS speichern'. The 'In DMS speichern' button is highlighted with a blue box and a blue arrow. A blue circle with the number '1' is next to the checkbox in the first row, and a blue circle with the number '2' is next to the 'In DMS speichern' button.

Na liście pozycji roboczych można znaleźć zestawione w przejrzysty sposób wybrane przez siebie pozycje robocze wraz z numerem zlecenia.

- 1 Wybierz jedną, kilka lub wszystkie **pozycje robocze** z listy pozycji roboczych, które chcesz przenieść do **Dealer-Management-System**.
- 2 Następnie kliknij przycisk **Zapisz w DMS**, aby zakończyć **transfer**.

Zostaną one automatycznie przekierowane z powrotem do Dealer-Management-System. Tam zobaczysz zestawienie wybranych pozycji roboczych i możesz kontynuować edycję zlecenia.

Integracja EWANAPI DMS XOT:

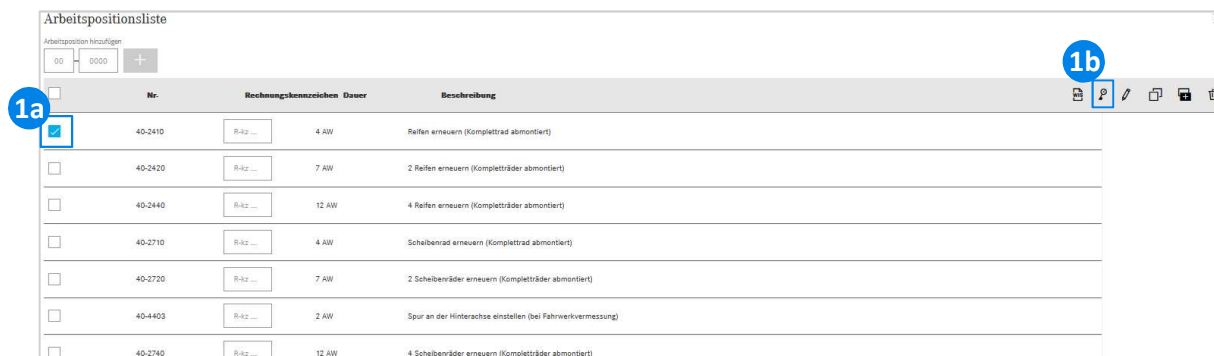
Wejście do aplikacji XENTRY Operation Time za pośrednictwem Dealer Management System poprzez wzór konstrukcyjny.

Serien	Fahrzeugart	Familie	Typkennzahl	Typ-Baumuster	Motor-Baumuster	Verkaufsbezeichnung	Kurzbeschreibung/Code Information
E-Klasse 213	Personenwagen	74 213 E-Klasse Limousine	11 E 200 d (654,916)	213012	654916	E 200 d Limousine	
E-Klasse 213	Personenwagen	74 213 E-Klasse Limousine	12 E 200 d (654,920)	213013	654920	E 200 d	654920
E-Klasse 213	Personenwagen	74 213 E-Klasse Limousine	13 E 220 d (D20)	213004	654820	E 220 d	654920
E-Klasse 213	Personenwagen	74 213 E-Klasse Limousine	13 E 220 d (D20)	213004	654920	E 220 d	654920
E-Klasse 213	Personenwagen	74 213 E-Klasse Limousine	14 E 220 d (L)	213104	654920	E 220 d L	M 654

- 1 Jeśli wejdiesz do XOT przez zakładkę **wzoru konstrukcyjnego**, pojawi się okno pop-up z informacjami o pojazdach. Wyniki wyszukiwania można ograniczyć za pomocą **funkcji filtrowania**.
- 2 Wybierz żądaną pozycję z listy, klikając ją, a następnie przejdź do **Wybierz**, aby przejść do **pozycji roboczych**.

Integracja EWANAPI DMS XOT- DC:

Wybór kodu uszkodzenia w aplikacji Damage Code poprzez wejście do XOT.



	Nr.	Rechnungskennzeichen	Dauer	Beschreibung
<input checked="" type="checkbox"/>	40-2410	R.kz ...	4 AW	Reifen erneuern (Kompletttrad abmontiert)
<input type="checkbox"/>	40-2420	R.kz ...	7 AW	2 Reifen erneuern (Komplettreder abmontiert)
<input type="checkbox"/>	40-2440	R.kz ...	12 AW	4 Reifen erneuern (Komplettreder abmontiert)
<input type="checkbox"/>	40-2710	R.kz ...	4 AW	Scheibenrad erneuern (Kompletttrad abmontiert)
<input type="checkbox"/>	40-2720	R.kz ...	7 AW	2 Scheibenräder erneuern (Komplettreder abmontiert)
<input type="checkbox"/>	40-4403	R.kz ...	2 AW	Spur an der Hinterachse einstellen (bei Fahrwerkvermessung)
<input type="checkbox"/>	40-2740	R.kz ...	12 AW	4 Scheibenräder erneuern (Komplettreder abmontiert)

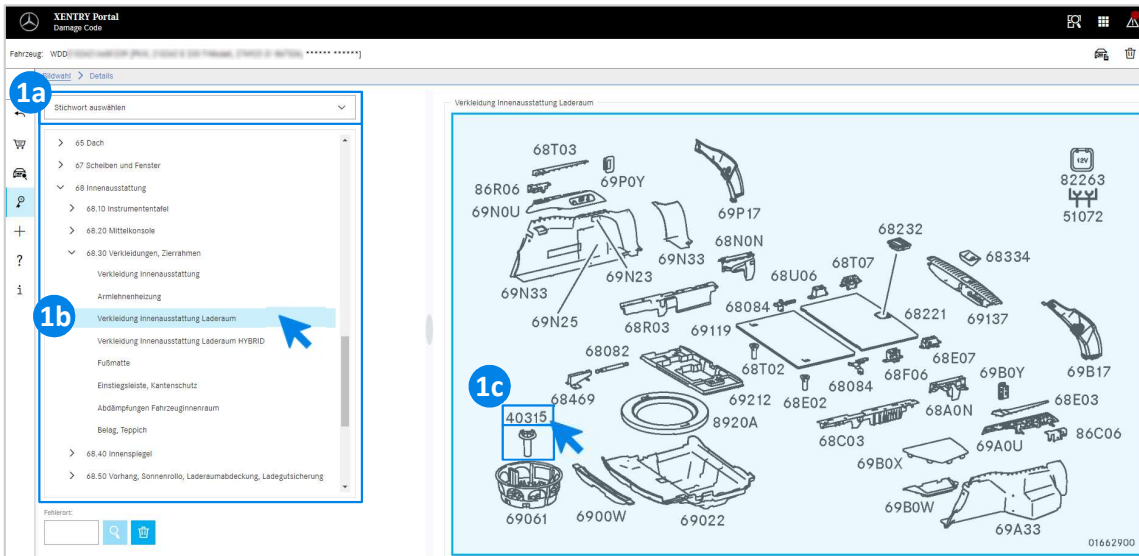
1 Dostęp do aplikacji [Damage Code \(kod uszkodzenia\)](#) można znaleźć na liście pozycji roboczych [XENTRY Operation Time](#).

Aby przejść do [kodów uszkodzeń](#) pozycji roboczej, należy wybrać żądaną pozycję roboczą (1a) i kliknąć symbol kodu uszkodzenia (1b).

Nastąpi przekierowanie do aplikacji [Damage Code](#).

Integracja EWANAPI DMS XOT- DC:

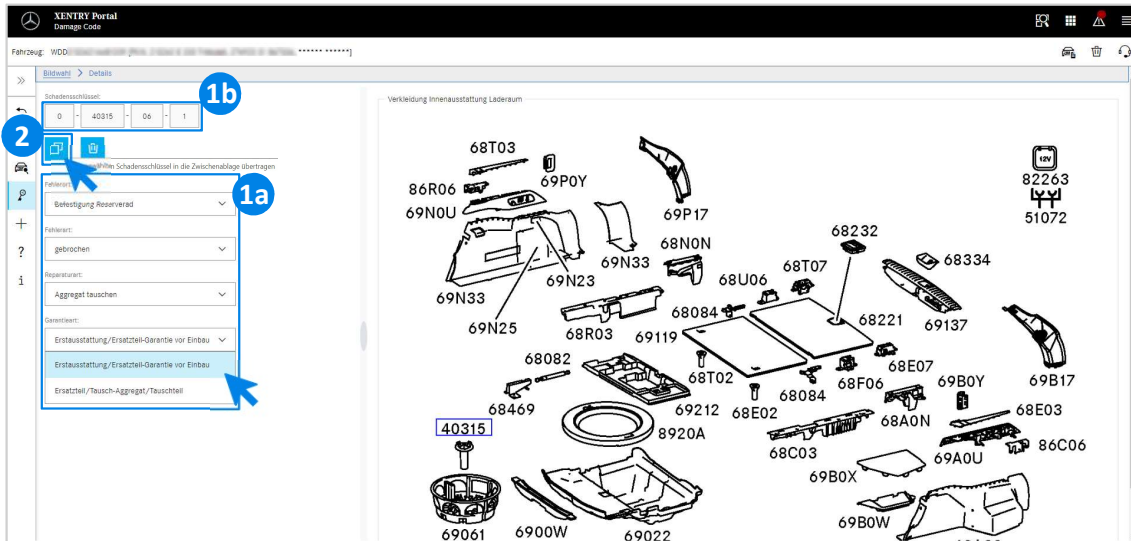
Wyszukiwanie i wybór kodu uszkodzenia w aplikacji Damage Code.



- 1 Najpierw należy precyzyjnie zdefiniować pozycję **robotczą** poprzez wybór słowa kluczowego (1a) lub za pomocą wymienionych poniżej grup i podgrup konstrukcyjnych (1b). Na wyskakującej **tabliczce** z prawej strony można następnie kliknąć, aby wybrać odpowiedni numer części (1c).

Integracja EWANAPI DMS XOT- DC:

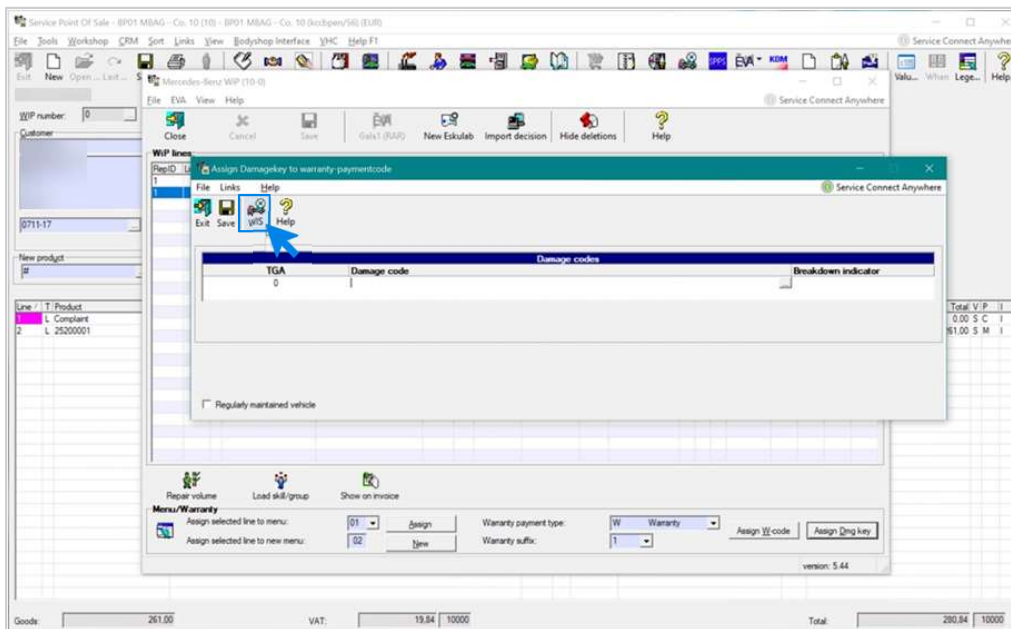
Wybór kodu uszkodzenia w aplikacji Damage Code i przejęcie do XOT.



- 1 Następnie ustal za pomocą odpowiedniego menu rozwijanego miejsce usterki, rodzaj usterki, rodzaj naprawy i gwarancji (1a), aby wyświetlić kod uszkodzenia (1b).
- 2 Za pomocą przycisku Wstecz można łatwo powrócić do listy pozycji roboczych aplikacji XENTRY Operation Time. Kod uszkodzenia jest automatycznie przejmowany. Można go teraz przekazać do DMS wraz z pozycjami roboczymi (patrz slajd).

Integracja EWANAPI DMS DC:

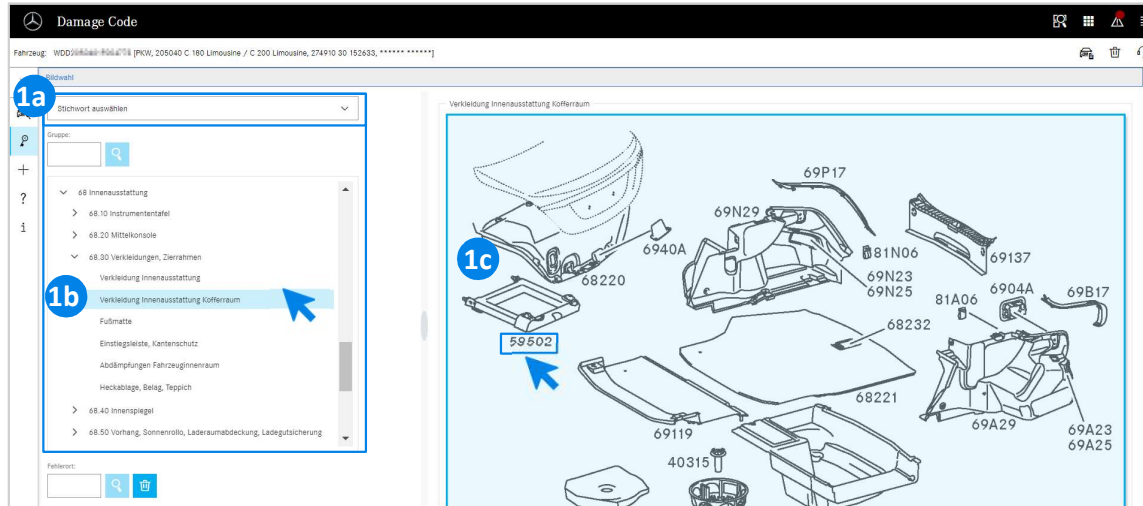
Wejście do aplikacji [Damage Code](#) za pośrednictwem Dealer Management System.



Dodawanie [kodów uszkodzenia](#) do Dealer-Management-System (DMS) odbywa się za pomocą aplikacji [Damage Code](#). Aby przejść do aplikacji [Damage Code](#), kliknij przycisk WIS i zaloguj się.

Integracja EWANAPI DMS DC:

Wyszukiwanie i wybór kodu uszkodzenia w aplikacji Damage Code.



- 1 Najpierw należy precyzyjnie zdefiniować pozycję **robotą** poprzez wybór słowa kluczowego (1a) lub za pomocą wymienionych poniżej grup i podgrup konstrukcyjnych (1b). Na wyskakującej **tabliczce** z prawej strony można następnie kliknąć, aby wybrać odpowiedni **numer części** (1c).

